

5. Capítulo Costa Caribe

Se realiza un análisis de los resultados del examen Saber Pro del año 2016, en distintos aspectos relacionados con las instituciones, el programa de formación y los individuos que lo presentaron y que pertenecen a las IES del capítulo Costa Caribe de ASCOLFA. El capítulo está constituido por 28 Instituciones de Educación Superior, tanto oficiales como privadas de los departamentos de Sucre, Atlántico, Bolívar, La Guajira, Magdalena y Córdoba.

Análisis de los aspectos relacionados con la institución y el programa

En cuanto a los módulos de competencias genéricas, se encuentra que el único módulo que diferencia las distintas IES privadas y públicas para el capítulo Costa Caribe (Figura 124), corresponde al de Inglés, además de ser el único

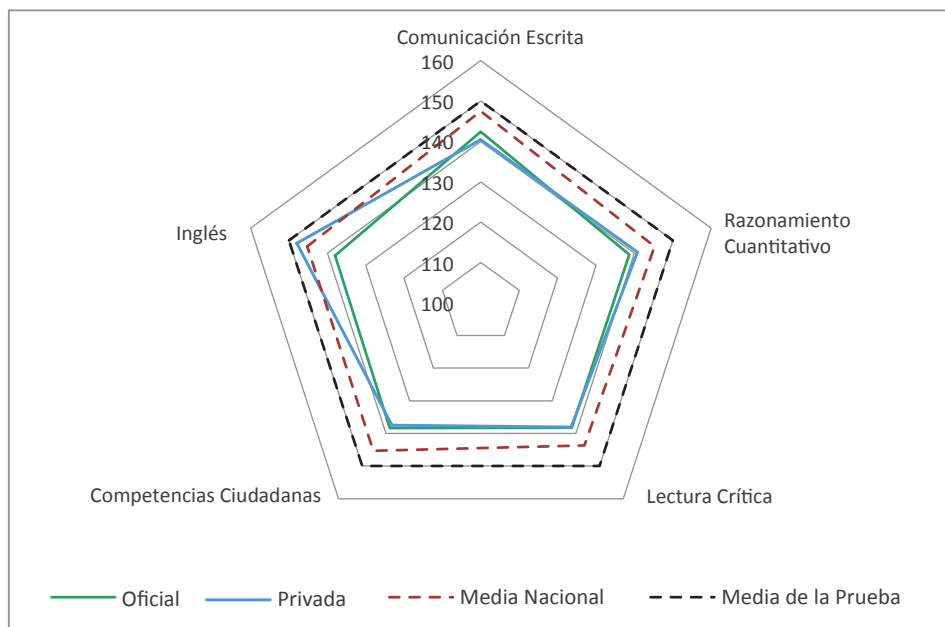


Figura 124. Resultados de los módulos de competencias genéricas de los estudiantes, según su sector de la institución, que presentaron el examen Saber Pro 2016, del grupo de referencia en Administración y afines de las instituciones afiliadas a ASCOLFA. Capítulo Costa Caribe.

Fuente: elaboración de los autores a partir de las bases de datos del ICFES, 2016.

RETOS A LOS PROGRAMAS DE ADMINISTRACIÓN. UNA MIRADA AL SABER.

Resultados de la Evaluación Externa (2012-2016)

módulo que se encuentra por encima de la media nacional, pero por debajo de la media de la prueba. Es claro que todos los puntajes promedio de los diferentes módulos están por debajo de la media de la prueba. Los módulos de Lectura crítica y Competencias ciudadanas son las que obtienen los menores resultados en el caso de las instituciones privadas. En el caso de las instituciones públicas, el módulo de competencias más alta corresponde a Comunicación escrita, y las más bajas son Lectura crítica, Competencias ciudadanas e Inglés. Las diferencias entre las diferentes competencias no son muy grandes, excepto en Inglés con 10 puntos a favor de las instituciones privadas.

Se muestran puntajes tanto en las IES con carácter de universidad como en las instituciones universitarias, resultados más bajos que la media nacional y la media de la prueba (Figura 125), con menores puntajes promedio en todas las

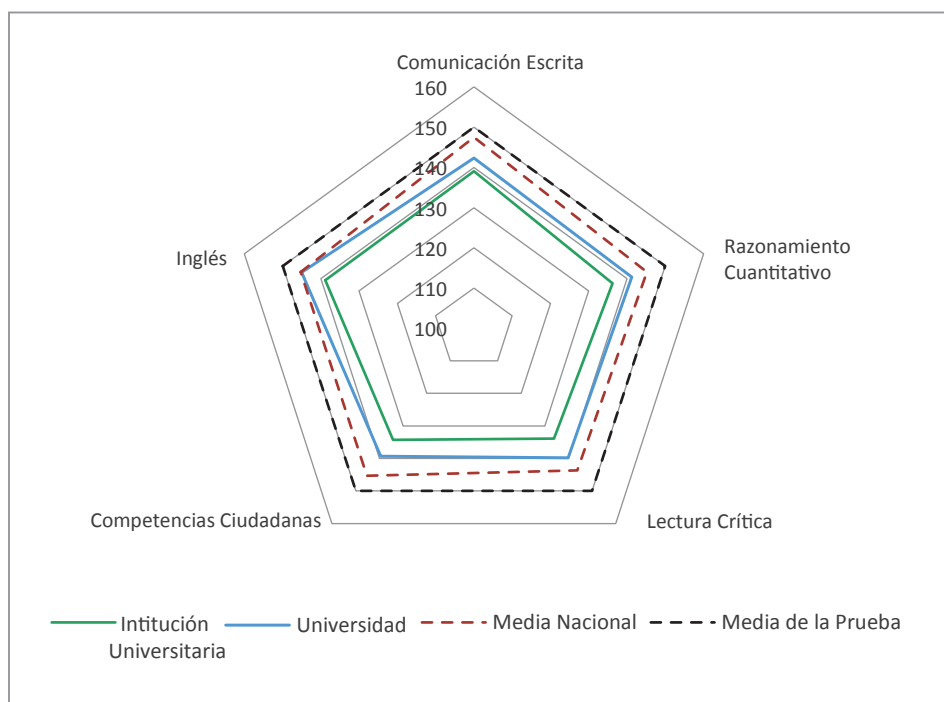


Figura 125. Resultados de los módulos de competencias genéricas de los estudiantes, según el carácter de la institución, que presentaron el examen Saber Pro 2016, del grupo de referencia en Administración y afines de las instituciones afiliadas a ASCOLFA. Capítulo Costa Caribe.

Fuente: elaboración de los autores a partir de las bases de datos del ICFES, 2016.

pruebas de competencias para las instituciones universitarias. Las universidades obtienen sus mejores puntajes promedio en Inglés y los menores en Lectura crítica y Competencias ciudadanas. En el caso de las instituciones universitarias, los puntajes más altos se obtienen en Comunicación escrita, y los bajos también en Lectura crítica y Competencias ciudadanas. Los módulos de Inglés y Lectura crítica son las que obtienen mayores diferencias entre los puntajes promedio de los dos conjuntos, con 6 puntos.

Los puntajes promedio de los estudiantes en los distintos módulos de competencia son los más bajos en los pagos de matrícula, desde el no pago de matrícula hasta menos de 4 millones (Figura 126). A partir de pagos de matrículas de 4 millones, los puntajes promedio de los estudiantes de todo el capítulo Caribe tienden a aumentar, especialmente entre 4 millones y menos de 7 millones de pago por matrícula –con una tendencia a un aumento más pronunciado en los puntajes de Inglés.

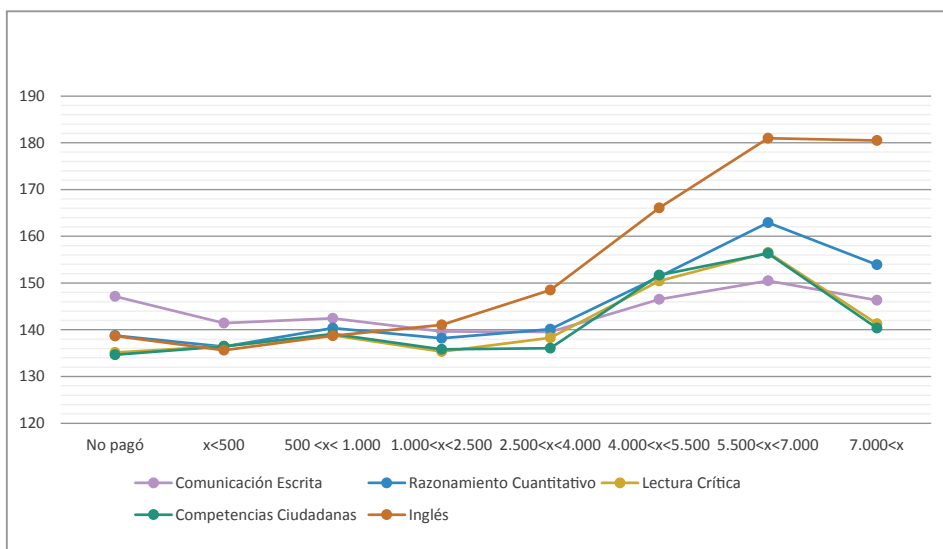


Figura 126. Resultados según el costo de la matrícula, de los módulos de competencias genéricas de los estudiantes que presentaron el examen Saber Pro 2016, del grupo de referencia en Administración y afines de las instituciones afiliadas a ASCOLFA. Capítulo Costa Caribe.

Fuente: elaboración de los autores a partir de las bases de datos del ICFES, 2016.

RETOS A LOS PROGRAMAS DE ADMINISTRACIÓN. UNA MIRADA AL SABER.

Resultados de la Evaluación Externa (2012-2016)

Los estudiantes que pagan más de 7 millones por matrícula tienen puntajes promedio por debajo de los del grupo anterior, salvo en Inglés, donde conservan puntuaciones más altas que los demás grupos. El módulo de Comunicación escrita es la que menor variación tiene, con 11 puntos, y la de mayor diferencia corresponde a la de Inglés, con 45 puntos (una desviación y media). Los módulos de Competencias ciudadanas y Lectura crítica permanecen siempre con puntajes promedio similares.

Los puntajes promedio son más altos entre los estudiantes de metodología distancia virtual y presencial, que los de distancia tradicional, en todas las pruebas (Figura 127). Los puntajes promedio de las tres metodologías se ubican por debajo de la media nacional y de la media de la prueba en Comunicación escrita y en Razonamiento cuantitativo. Los puntajes promedio de presencial y de distancia tradicional son inferiores a la media nacional y a la media teórica en

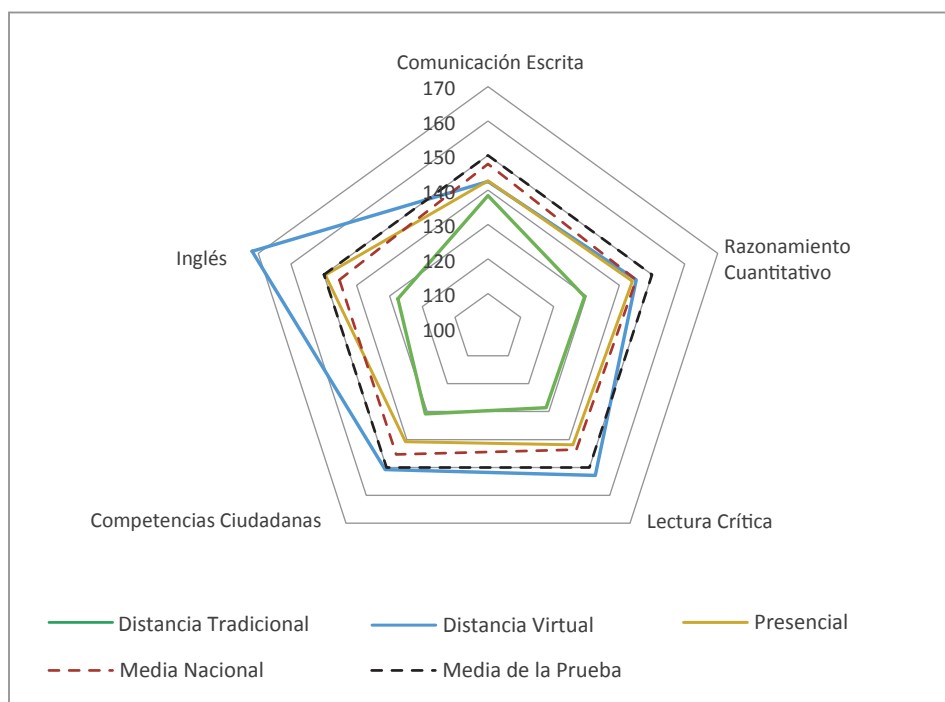


Figura 127. Resultados según la metodología del programa de los módulos de competencias genéricas de los estudiantes que presentaron el examen Saber Pro 2016, del grupo de referencia en Administración y afines de las instituciones afiliadas a ASCOLFA. Capítulo Costa Caribe.

Fuente: elaboración de los autores a partir de las bases de datos del ICFES, 2016.

las pruebas de Lectura crítica y Competencias ciudadanas (con calificaciones muy bajas en ambas modalidades). En este capítulo, los puntajes promedio de distancia virtual son mayores a los de presencial en los módulos de Lectura crítica, Competencias ciudadanas e Inglés, este último el mayor puntaje promedio de los diferentes conjuntos (172 puntos).

Los puntajes de presencial son superiores a los de distancia virtual solamente en Comunicación escrita, y el módulo con mejores resultados es el de Inglés. Los puntajes de Inglés de distancia tradicional están por debajo de los de la media nacional y la media de la prueba en todos los módulos. El módulo con mayor diferencia es el de Inglés, con 44 puntos (una desviación y media), entre distancia virtual y tradicional, y la de menos diferencia corresponde a Comunicación escrita, con 4 puntos.

Comparando los programas que tienen acreditación de alta calidad en el programa y los que solo tienen registro calificado (Figura 128), se encuentra una

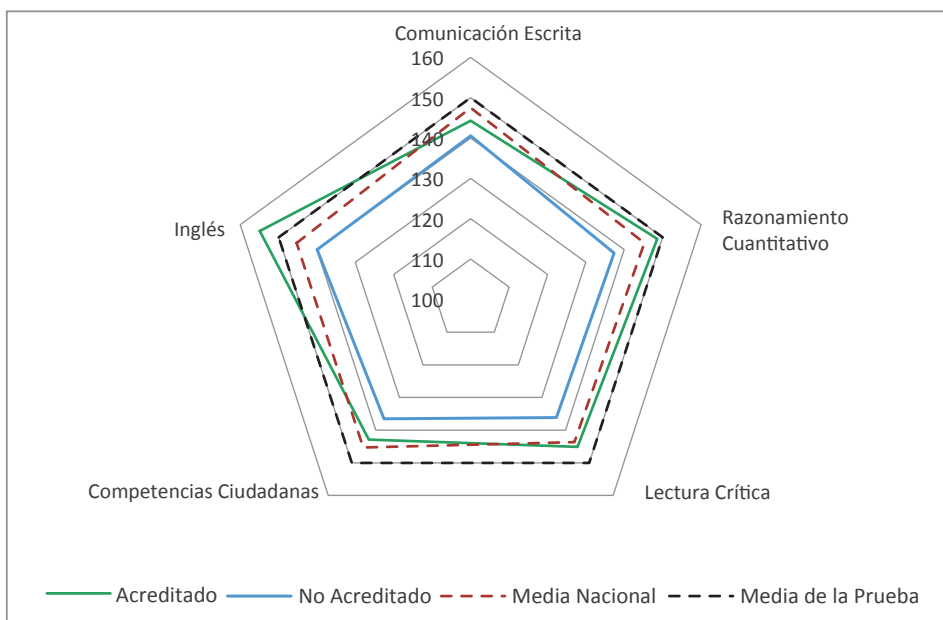


Figura 128. Resultados de los módulos de competencias genéricas, según la acreditación del programa, de los estudiantes que presentaron el examen Saber Pro 2016, del grupo de referencia en Administración y afines de las instituciones afiliadas a ASCOLFA. Capítulo Centro.

Fuente: elaboración de los autores a partir de las bases de datos del ICFES, 2016.

diferencia significativa hacia los primeros, donde el único módulo por encima de la media de la prueba es el de Inglés. Aparte de este, los módulos de Razonamiento cuantitativo y Lectura crítica están por encima de la media nacional, pero por debajo del puntaje promedio. En cuanto a Comunicación escrita y Competencias ciudadanas, están por debajo de los dos promedios. Para los programas que solo tienen registro calificado (no acreditados), todos sus promedios se encuentran por debajo de los dos promedios. La competencia en la que menor diferencia se ve es en la de Comunicación escrita, con 4 puntos y la de mayor diferencia es la de Inglés, con 15 puntos.

Análisis de los aspectos relacionados con las características de los estudiantes

Al realizar el análisis de las diferentes características relacionadas con los estudiantes de las instituciones afiliadas a ASCOLFA, del capítulo Costa Caribe, en los módulos de competencias genéricas del examen Saber Pro, se encuentra que los puntajes promedio, tanto de *hombres* como de *mujeres* (Figura 129), están por debajo de la media de la prueba, y en las competencias de Razonamiento cuantitativo e Inglés igualan a la media nacional en el caso de los hombres. Para las mujeres, los puntajes promedio en todos los módulos de competencias están por debajo de la media nacional y de la media de la prueba.

Los hombres tienen puntajes promedio superiores a los de las mujeres en los módulos de Inglés, Lectura crítica y, particularmente Razonamiento cuantitativo, donde existe una diferencia de 10 puntos a favor de los primeros. Hombres y mujeres presentan un mismo promedio de puntaje en Competencias ciudadanas.

Los puntajes promedio de mujeres son mayores a los de los hombres en el módulo de Comunicación escrita. Los puntajes promedio de hombres y mujeres en Comunicación escrita, Lectura crítica y Competencias ciudadanas se encuentran por debajo, tanto de la media nacional como de la media teórica.

En todos los módulos de competencias, los puntajes promedio de los estudiantes crecen a medida que aumenta su estrato (Figura 130). Las únicas competencias que sobrepasan la media de la prueba son las de Razonamiento cuantitativo e

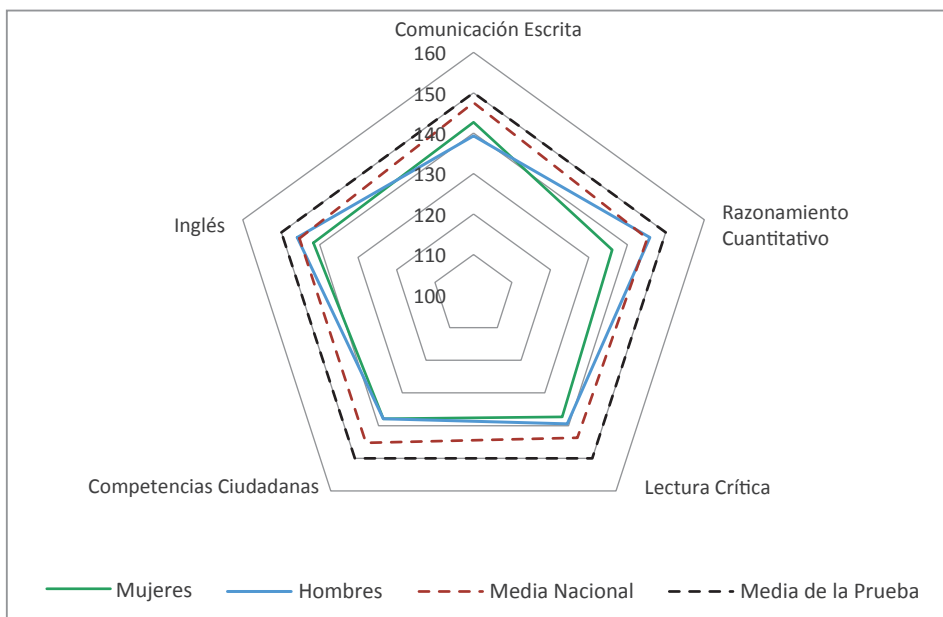


Figura 129. Resultados promedio en los módulos de competencias genéricas de los estudiantes, según su género, que presentaron el examen Saber Pro 2016, del grupo de referencia en Administración y afines de las instituciones afiliadas a ASCOLFA. Capítulo Costa Caribe.

Fuente: elaboración de los autores a partir de las bases de datos del ICFES, 2016.

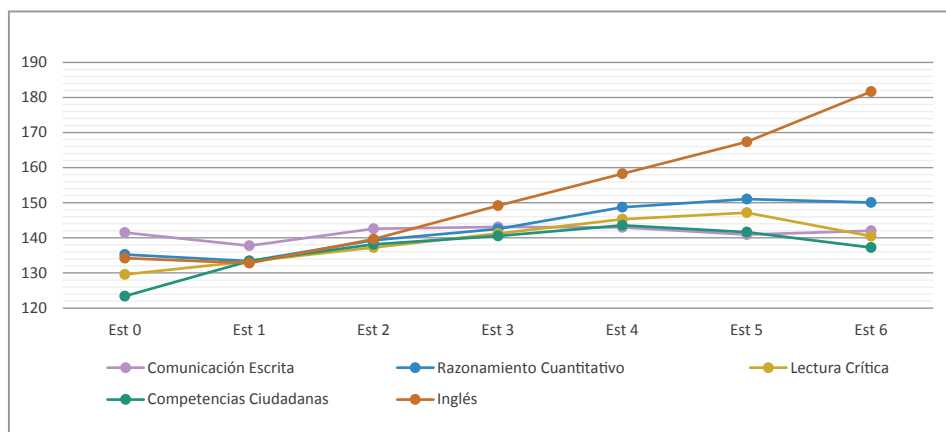


Figura 130. Resultados promedio en los módulos de competencias genéricas de los estudiantes, según el estrato socioeconómico, que presentaron el examen Saber Pro 2016, del grupo de referencia en Administración y afines de las instituciones afiliadas a ASCOLFA. Capítulo Costa Caribe.

Fuente: elaboración de los autores a partir de las bases de datos del ICFES, 2016.

RETOS A LOS PROGRAMAS DE ADMINISTRACIÓN. UNA MIRADA AL SABER.

Resultados de la Evaluación Externa (2012-2016)

Inglés en los estratos 5 y 6. Las diferencias de promedios de puntuaciones entre los diferentes estratos son mayores en el módulo de Inglés, con 49 puntos entre el mayor y menor puntaje. La menor diferencia se encuentra en el módulo de Comunicación escrita, con 5 puntos. En el caso de las Competencias ciudadanas se obtienen los menores puntajes promedio de los módulos en la mayoría de estratos. Solamente en Lectura crítica y Competencias ciudadanas se registran promedios de puntuaciones menores en estrato 6, comparados con los de estrato 5.

Los estudiantes que no trabajan tienen puntajes promedio mayores que los estudiantes que trabajan en todos los módulos de competencias (Figura 131). Los puntajes promedio, en ambos casos, son inferiores a la media de la prueba en todos los módulos, e inferiores a la media nacional, excepto para el módulo de Inglés. Las competencias en que las estudiantes que trabajan obtienen mejores

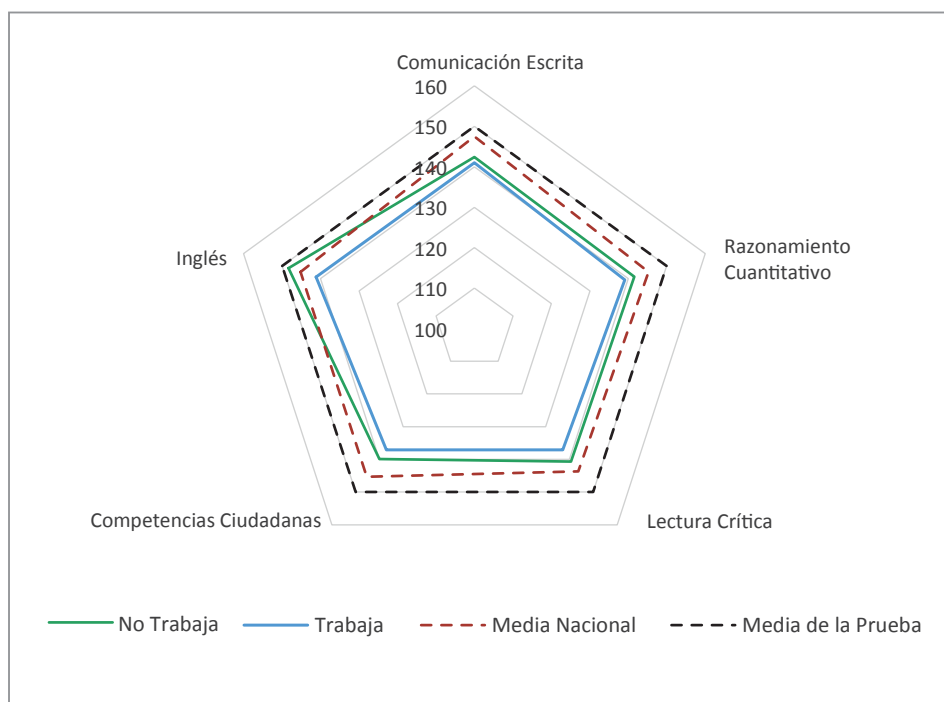


Figura 131. Resultados promedio en los módulos de competencias genéricas de los estudiantes según la situación laboral, que presentaron el examen Saber Pro 2016, del grupo de referencia en Administración y afines de las instituciones afiliadas a ASCOLFA. Capítulo Costa Caribe.

Fuente: elaboración de los autores a partir de las bases de datos del ICFES, 2016.

resultados son Comunicación escrita e Inglés, con 141 puntos, y en Lectura crítica y Competencias ciudadanas obtienen los menores resultados. La mayor diferencia entre módulos se encuentra en el de Inglés, con 7 puntos y la menor está en Comunicación escrita, con 1,5 puntos de distancia.

A medida que aumenta el número de personas a cargo (Figura 132), disminuyen los puntajes en todas las pruebas. Esta tendencia es menos pronunciada en la prueba Comunicación escrita, con una diferencia entre el máximo y el mínimo puntaje de 8 puntos, y es más pronunciada en Inglés, donde disminuye, especialmente entre 0 y 1 personas a cargo, pero en total disminuye en 22 puntos. Los módulos de Razonamiento cuantitativo, Lectura crítica y Competencias ciudadanas disminuyen a un ritmo muy similar, donde la variación al aumentar el número de personas a cargo es muy pequeña.

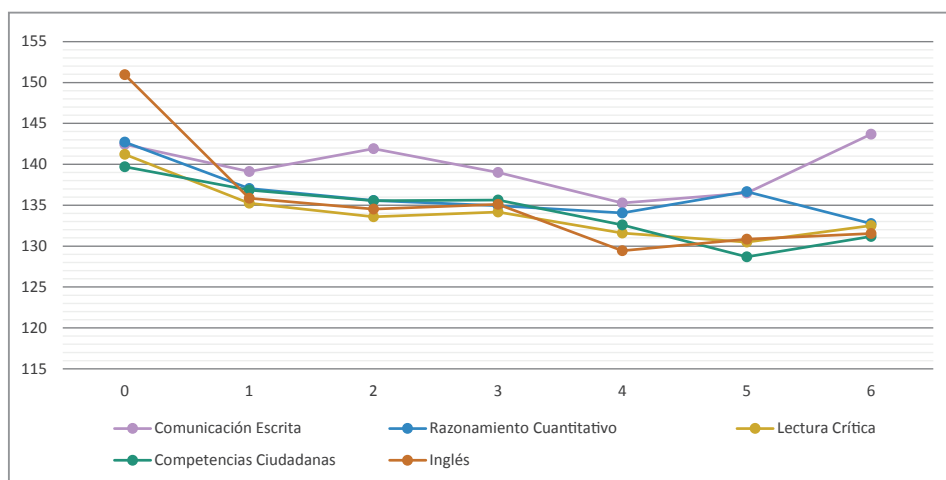


Figura 132. Resultados promedio en los módulos de competencias genéricas de los estudiantes según la cantidad de personas a cargo, que presentaron el examen Saber Pro 2016, del grupo de referencia en Administración y afines de las instituciones afiliadas a ASCOLFA. Capítulo Costa Caribe.

Fuente: elaboración de los autores a partir de las bases de datos del ICFES, 2016.

Los puntajes promedio de los estudiantes se incrementan en todos los módulos de competencias, a medida que aumenta el nivel educativo alcanzado por la madre (Figura 133). Nuevamente, esta tendencia es menos pronunciada en los puntajes promedio de Comunicación escrita, y más pronunciada en los puntajes de Inglés. Únicamente cuatro de los módulos de competencias de las

RETOS A LOS PROGRAMAS DE ADMINISTRACIÓN. UNA MIRADA AL SABER.

Resultados de la Evaluación Externa (2012-2016)

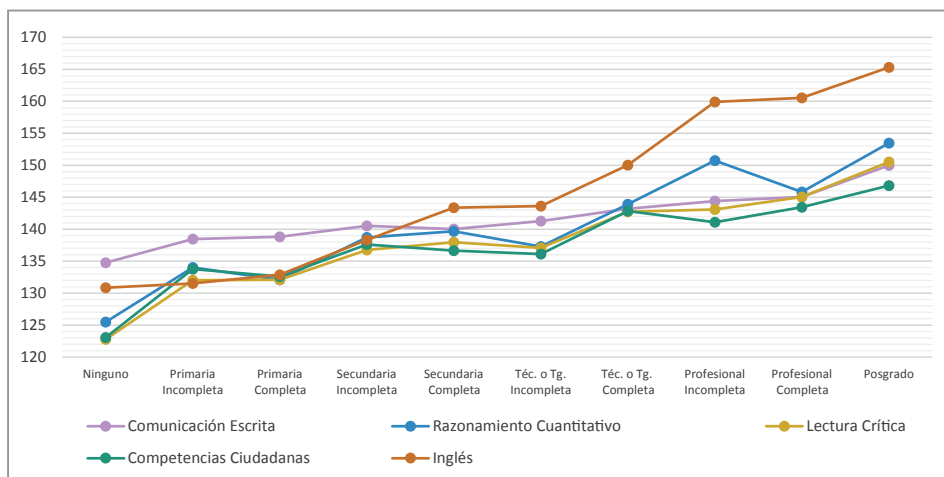


Figura 133. Resultados de los módulos de competencias genéricas según la educación de la madre, de los estudiantes que presentaron el examen Saber Pro 2016, del grupo de referencia en Administración y afines de las instituciones afiliadas a ASCOLFA. Capítulo Costa Caribe.

Fuente: elaboración de los autores a partir de las bases de datos del ICFES, 2016.

personas cuyas madres tienen formación de posgradual obtienen puntajes promedio superiores a la media de la prueba; en el resto de niveles de formación los promedios están por debajo de este valor. El módulo Inglés tiene una diferencia de 34 puntos entre el valor máximo y mínimo, mientras Comunicación escrita tiene una diferencia de 15 puntos.

Los puntajes promedio de los estudiantes crecen en todos los módulos de competencia, a medida que aumenta el nivel educativo alcanzado por el padre (Figura 134). Al igual que en lo expuesto sobre la educación de la madre, esta tendencia es menos pronunciada en los puntajes de Comunicación escrita, con una diferencia de 10 puntos, y más pronunciada en los puntajes de Inglés, con una diferencia de 34 puntos. Los módulos de Lectura crítica y Competencias ciudadanas se mantienen con puntajes promedio muy similares a medida que aumenta el nivel educativo del padre.

Los puntajes de los estudiantes que tienen computador (Figura 135) e internet (Figura 136), son mayores a los de aquellos que no los tienen. La diferencia mayor se presenta en el módulo de Inglés. Los promedios de los estudiantes que no tienen computador están muy por debajo de la media nacional y la media

PARTE II. ANÁLISIS DEL EXAMEN SABER PRO DE LOS CAPÍTULO DE ASCOLFA

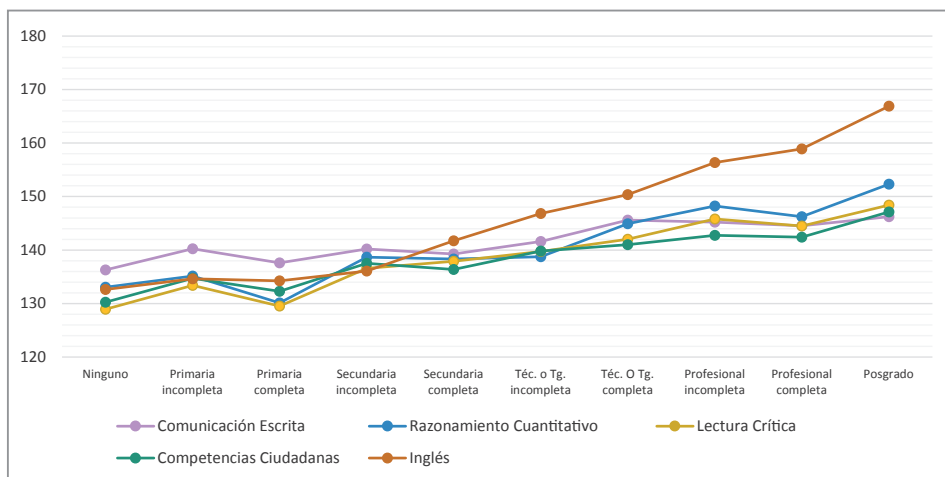


Figura 134. Resultados de los módulos de competencias genéricas según la educación del padre, de los estudiantes que presentaron el examen Saber Pro 2016, del grupo de referencia en Administración y afines de las instituciones afiliadas a ASCOLFA. Capítulo Costa Caribe.

Fuente: elaboración de los autores a partir de las bases de datos del ICFES, 2016.

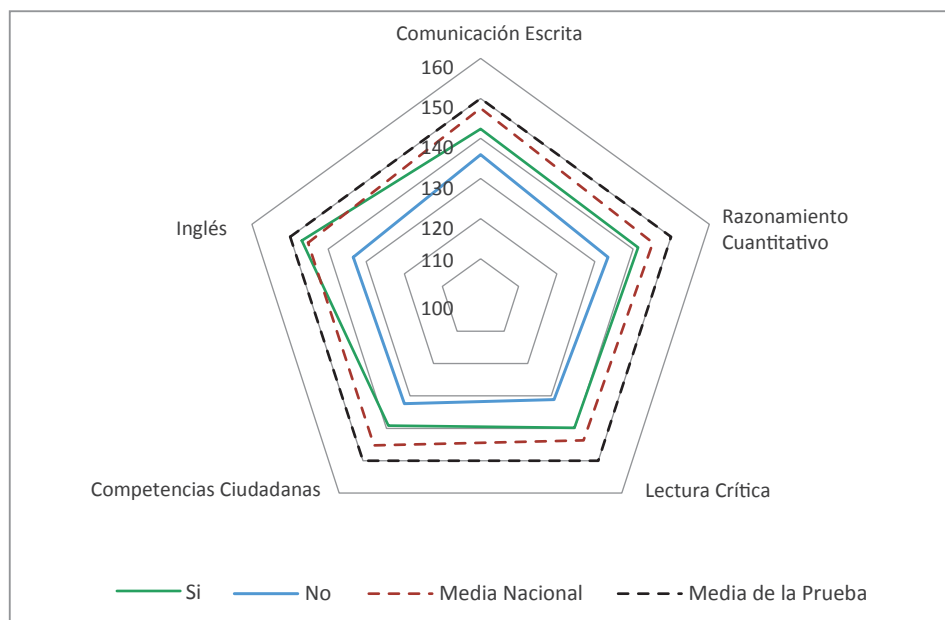


Figura 135. Resultados de los módulos de competencias genéricas, cuando la familia de los estudiantes que tienen computador y que presentaron el examen Saber Pro 2016, del grupo de referencia en Administración y afines de las instituciones afiliadas a ASCOLFA. Capítulo Costa Caribe.

Fuente: elaboración de los autores a partir de las bases de datos del ICFES, 2016.

RETOS A LOS PROGRAMAS DE ADMINISTRACIÓN. UNA MIRADA AL SABER.

Resultados de la Evaluación Externa (2012-2016)

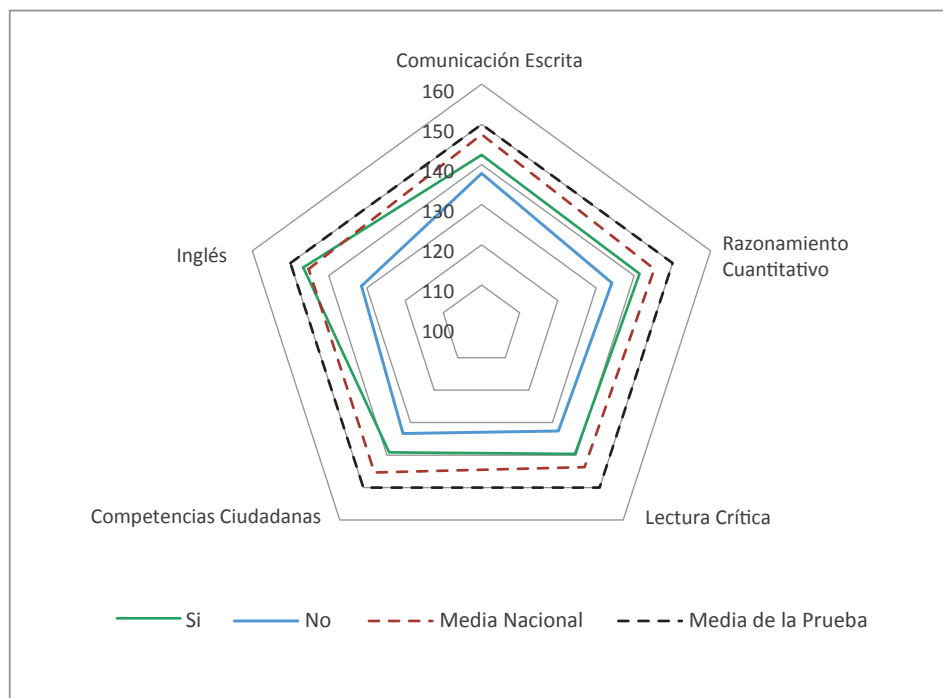


Figura 136. Resultados de los módulos de competencias genéricas, cuando la familia de los estudiantes que tienen internet y que presentaron el examen Saber Pro 2016, del grupo de referencia en Administración y afines de las instituciones afiliadas a ASCOLFA. Capítulo Costa Caribe.

Fuente: elaboración de los autores a partir de las bases de datos del ICFES, 201

de la prueba, al igual que los que no tienen Internet en todos los módulos de competencias, mientras que los de los estudiantes que cuentan con computador e Internet tienen esta misma tendencia en todos los módulos, excepto en Inglés, donde alcanzan un promedio de puntuación mayor a la media nacional e inferior a la media de la prueba.