

2. Análisis histórico del examen Saber Pro en el núcleo de Administración

En esta sección se hace análisis comparativos de los principales grupos de referencia en los que el ICFES separa los saberes propios, haciendo énfasis en el área de conocimiento de Economía, Administración y Contaduría. Se da una mirada histórica de la prueba Saber-Pro entre los años 2012 y 2015. Solo se realiza la comparación en estos años, debido a que los resultados en este periodo son comparables, en forma y en puntajes promedio.

Teniendo en cuenta los diferentes módulos de competencias genéricas, se hace una comparación de puntajes nacionales obtenidos por los principales 14 grupos de referencia, por cantidad de estudiantes que presentaron el examen Saber Pro. Los grupos de referencia estudiados son los siguientes: Administración y afines, Arquitectura y urbanismo, Ciencias agropecuarias, Ciencias naturales y exactas, Ciencias sociales, Comunicación, periodismo y publicidad, Contaduría y afines, Derecho, Economía, Educación, Humanidades, Ingeniería, Medicina y, por último, Salud.

Histórico por grupos de referencia en los módulos de Competencias Genéricas del examen Saber Pro

Módulo de Comunicación escrita

Iniciando el comparativo histórico para el módulo de competencias de Comunicación escrita (Figura 19), se muestra tres conjuntos muy cercanos. En el primero se encuentra los grupos de referencia *Humanidades* y *Economía*, con los mejores puntajes globales promedio. El segundo conjunto, con puntajes promedio muy similares y superiores a la media nacional y media de la prueba, tiene a los grupos *Ciencias sociales*, *Derecho*, *Comunicación y periodismo*, *Medicina*, *Ciencias naturales y exactas*. El tercer conjunto tiene promedios por debajo de la media nacional y media de la prueba, aquí encontramos al resto de grupos de referencia.

Al tener en cuenta el grupo de referencia *Administración*, vemos que se encuentra en este último conjunto, con promedios por debajo de la media nacional y

RETOS A LOS PROGRAMAS DE ADMINISTRACIÓN. UNA MIRADA AL SABER.

Resultados de la Evaluación Externa (2012-2016)

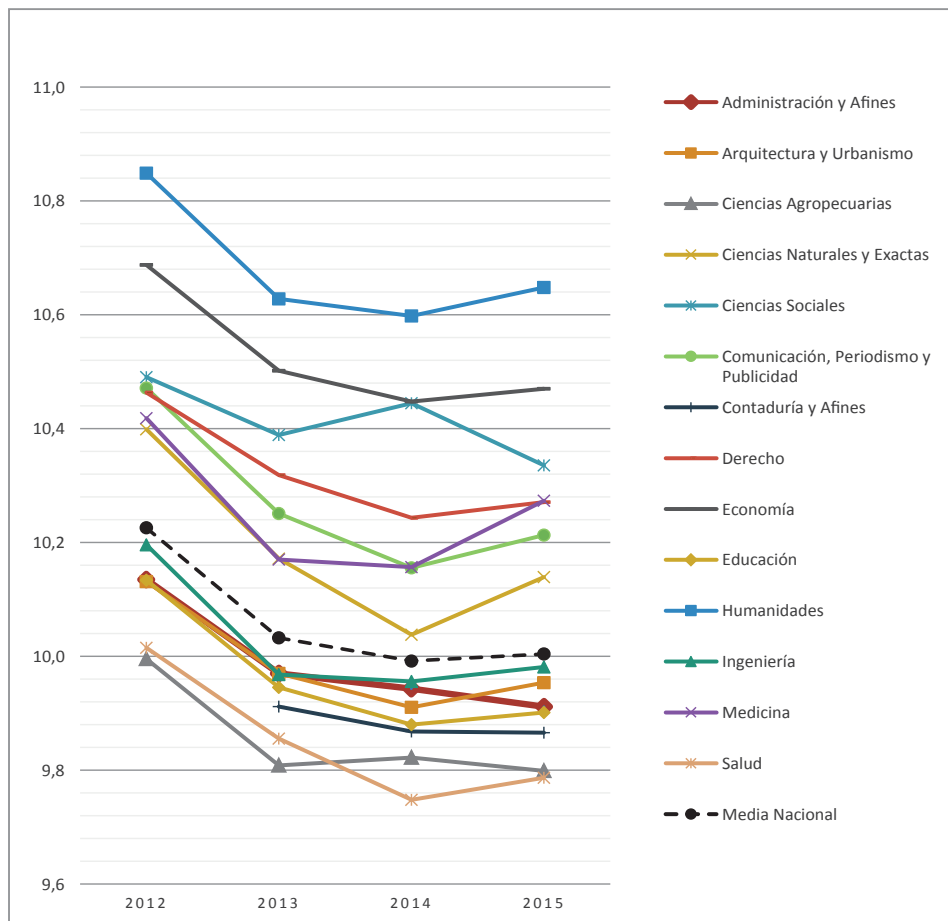


Figura 19. Comparación de los principales grupos de referencia en el módulo de Comunicación escrita, en la evaluación Saber Pro entre los periodos 2012 a 2015.

Fuente: elaboración de los autores a partir de las bases de datos del ICFES

de la media de la prueba, con una tendencia a ir disminuyendo, de forma similar a todo el tercer conjunto.

Analizando además el área de conocimiento en *Economía, Administración, Contaduría y afines*, para el módulo de Comunicación escrita, se observa a *Economía* en el primer conjunto y a *Administración y Contaduría* en el tercero, en los cuales el valor promedio de Contaduría es el más bajo de la media nacional durante todos los años.

Módulo de Razonamiento cuantitativo

En el módulo de Razonamiento cuantitativo (Figura 20), se observan dos conjuntos. El primero, compuesto por los grupos de referencia *Ciencias naturales y exactas, Economía, Ingeniería y Medicina*, tiende a mejorar en el puntaje global de la prueba con los años. En el segundo conjunto, separado por media desviación estándar y cercano a la media nacional, se encuentran el resto de los grupos de referencia, exceptuando el de *Educación*, con los puntajes más bajos y a más de

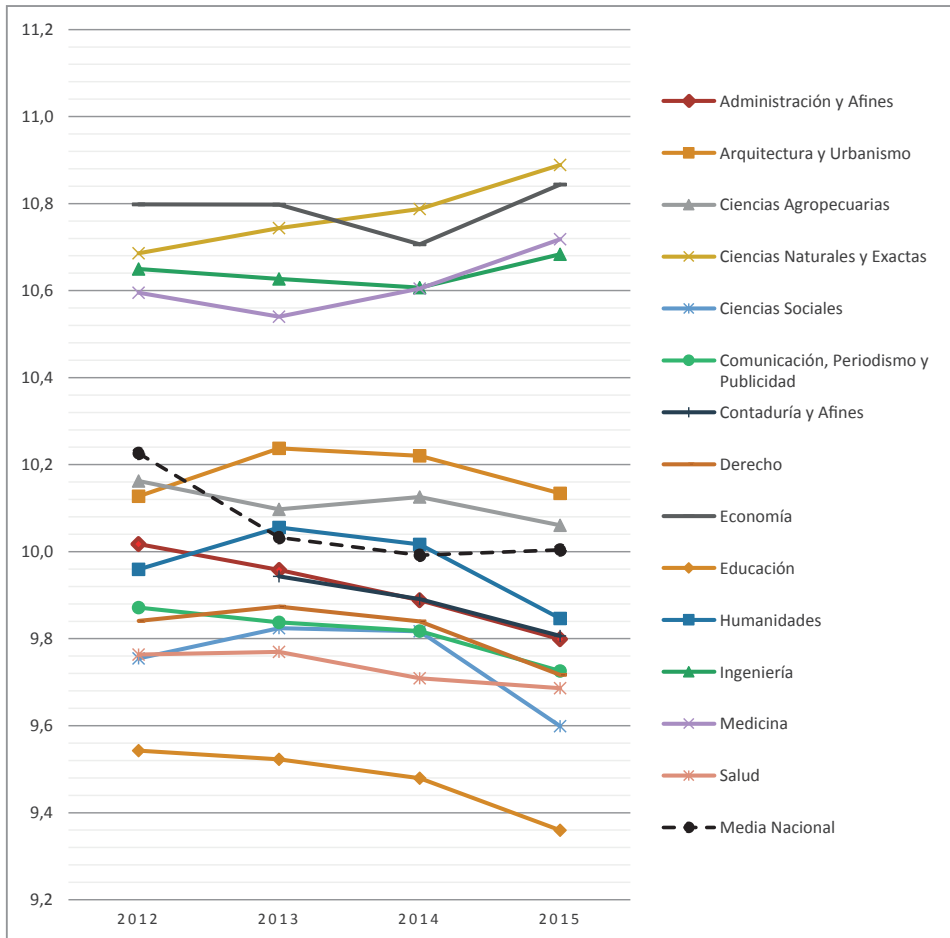


Figura 20. Comparación de los principales grupos de referencia en el módulo de Razonamiento cuantitativo, en el examen Saber Pro entre los periodos 2012 a 2015.

Fuente: elaboración de los autores a partir de las bases de datos del ICFES.

media desviación estándar de la media nacional. En este conjunto se destacan *Arquitectura* y *Ciencias agropecuarias*, con puntaje por encima de la media nacional en todos los años, y con tendencia a mantener los puntajes de la prueba. El resto de los grupos se encuentran debajo de la media nacional y con una tendencia a desmejorar año a año en la prueba.

El grupo de referencia en Administración se encuentra en el segundo conjunto, con valores menores que la media nacional, para todos los años del estudio y con una tendencia a disminuir en los resultados del módulo con el paso del tiempo. En cuanto al Área de *Economía, Administración, Contaduría y afines*, se observa al grupo de *Economía* en el primer conjunto y a los de *Administración* y *Contaduría* en el segundo. Estos dos últimos grupos de referencia tienen puntajes muy similares, por debajo de la media nacional y de la media de la prueba.

Módulo de Lectura crítica

En la Figura 21 se muestra el histórico de la media nacional en el módulo de Lectura crítica para los principales grupos de referencia del ICFES entre 2012 y 2015, además del puntaje promedio a nivel nacional. Se observa que se puede dividir en tres conjuntos, según los resultados presentados. En el primero, todos los cuatro grupos de referencia con puntajes promedio mayores de 10,5: *Humanidades, Economía, Medicina y Ciencias naturales y exactas*, con tendencia a mejorar en las pruebas y con valores cercanos a una desviación estándar por encima del puntaje promedio de la prueba en 2015.

En el segundo conjunto se encuentran los grupos *Ciencias sociales, Comunicación, periodismo y publicidad, Derecho, Arquitectura y urbanismo* e *Ingeniería*, con valores superiores cercanos a la media nacional y siempre superiores a la media de la prueba.

El tercer conjunto tiene valores promedio menores que la media nacional y por debajo de la media de la prueba, e incluye los grupos *Ciencias agropecuarias, Administración y afines, Salud, Contaduría* y, por último, *Educación*. Al igual que el anterior conjunto, este tiende a permanecer constante, con mínimos en el 2014 y aumentando solo un poco en la prueba de 2015. Cabe anotar que, para esta competencia, la media nacional siempre estuvo por encima de la media de la prueba.

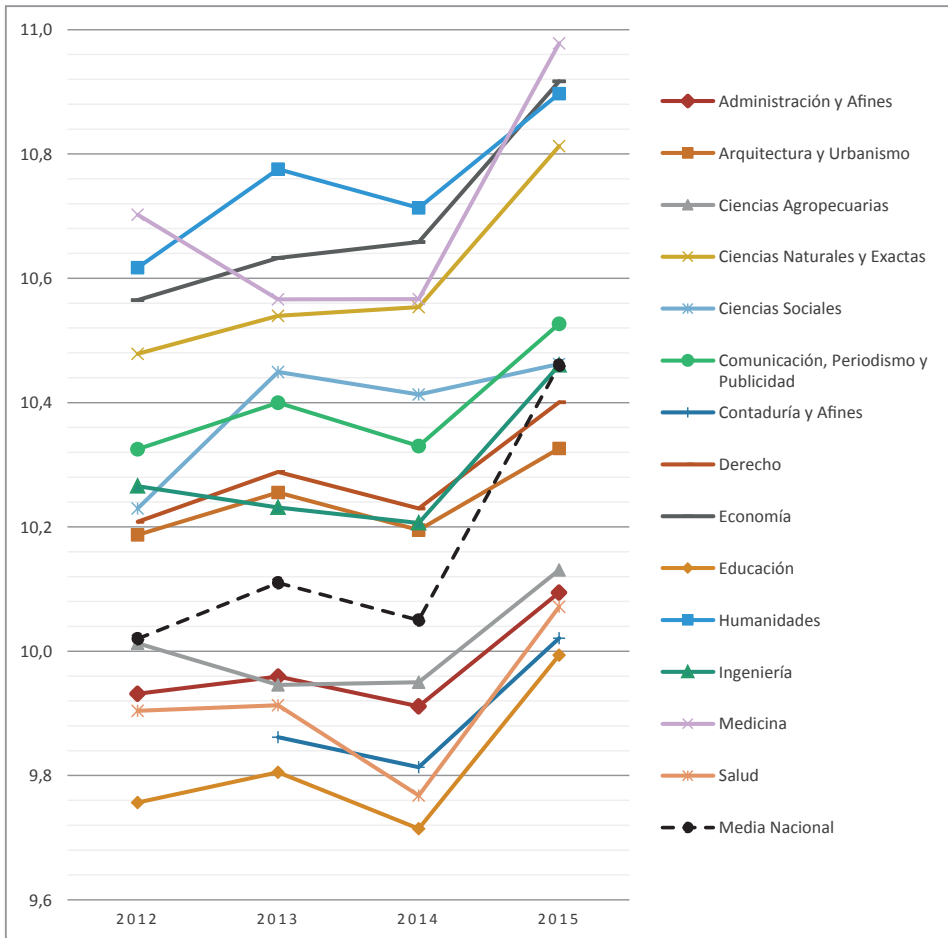


Figura 21. Comparación de los principales grupos de referencia en el módulo de Lectura crítica, en el examen Saber Pro entre 2012 y 2015.

Fuente: elaboración de los autores a partir de las bases de datos del ICFES.

Para el grupo de referencia *Administración y afines*, se observa un leve aumento para el último año en el promedio de la prueba, superando la media, y muestra tendencia a mejorar año a año. En cuanto al área de conocimiento en *Economía*, *Administración*, *Contaduría y afines*, al igual que en la prueba de Comunicación escrita, el núcleo de *Economía* se encuentra en los primeros lugares, mientras que *Administración* y *Contaduría* se encuentran en el tercer conjunto, con valores por debajo de la media nacional y de la media de prueba.

Módulo de Competencias ciudadanas

Los resultados en el módulo de Competencias ciudadanas (Figura 22), se pueden dividir en tres conjuntos: en el primero, los grupos de referencia que tienen media nacional mayor que la media, entre los que se encuentran *Medicina*, *Economía*, *Humanidades*, *Ciencias naturales y exactas* y *Derecho*. Luego sigue un conjunto en el que los grupos de referencia han estado muy cerca a la media nacional: *Ciencias sociales*, *Comunicación, periodismo y publicidad*, *Ingeniería* y por

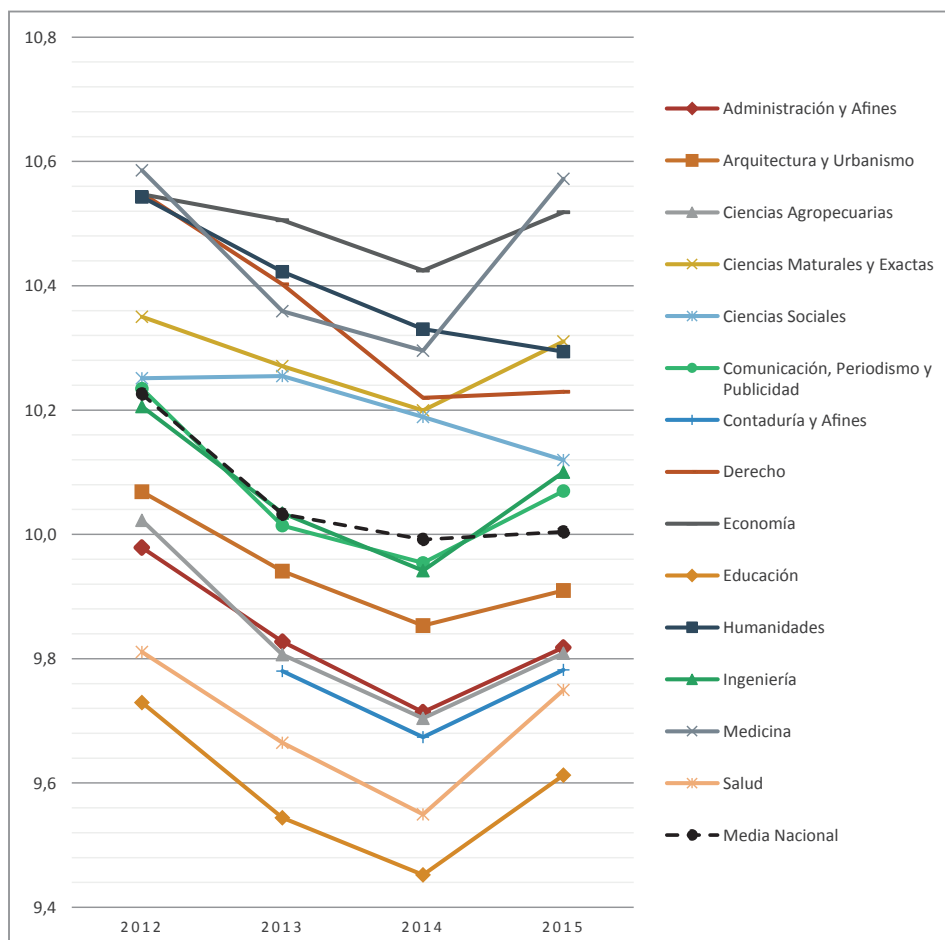


Figura 22. Comparación de los principales grupos de referencia en el módulo de Competencias ciudadanas, en el examen Saber Pro en los periodos 2012 a 2015.

Fuente: elaboración de los autores a partir de las bases de datos del ICFES

último *Arquitectura y urbanismo*, con valores estables en el último año del periodo. Luego encontramos un tercer conjunto en el que están *Ciencias agropecuarias, Administración, Contaduría, Salud* y, como último, *Educación*. Este conjunto presentó valores siempre menores a la media nacional y a la media de la prueba.

Para el grupo de referencia de *Administración y afines*, la media nacional de la prueba muestra un leve aumento para 2015, luego haber tenido en 2014 el puntaje más bajo en el módulo de Competencias ciudadanas. En el área de conocimiento en *Economía, Administración, Contaduría y afines*, el grupo de *Economía* se encuentra en los primeros lugares, mientras que *Administración y Contaduría* se encuentran en el tercer grupo, con valores por debajo de la media nacional y de la prueba.

Módulo de Inglés

En este módulo de competencia (Figura 23), se muestra una subdivisión en cuatro conjuntos: el primero, integrado por los grupos de referencia *Humanidades, Economía, Medicina y Ciencias naturales y exactas*, tiene valores cercanos a una desviación estándar por encima de la media prueba, mostrando, además, estabilidad y tendencia a aumentar con el paso del tiempo. El segundo conjunto posee valores promedio por encima de la media nacional, entre los que encuentran *Arquitectura y urbanismo, Comunicación, periodismo y publicidad, Ingeniería* y, muy cerca, *Ciencias sociales*.

Un tercer conjunto está conformado por los grupos *Administración, Derecho y Ciencias agropecuarias*, con puntajes cercanos a la media nacional y a la media del módulo, y tiene una tendencia a disminuir año a año. El último conjunto, conformado por los grupos de referencia *Educación, Salud y Contabilidad*, presenta promedios por debajo de la media nacional y de la media de prueba.

Indagando el área de conocimiento, *Economía, Administración, Contaduría y afines*, para la prueba de Inglés, se encuentra nuevamente *Economía* en el primer grupo, con una tendencia a aumentar su puntaje; *Administración* en el tercer grupo, con puntaje por encima de la media de la prueba y la media nacional, sin tendencia clara a aumentar o disminuir; y *Contaduría* en el cuarto grupo, con el puntaje más bajo durante todos los años y con puntajes que tienden a disminuir.

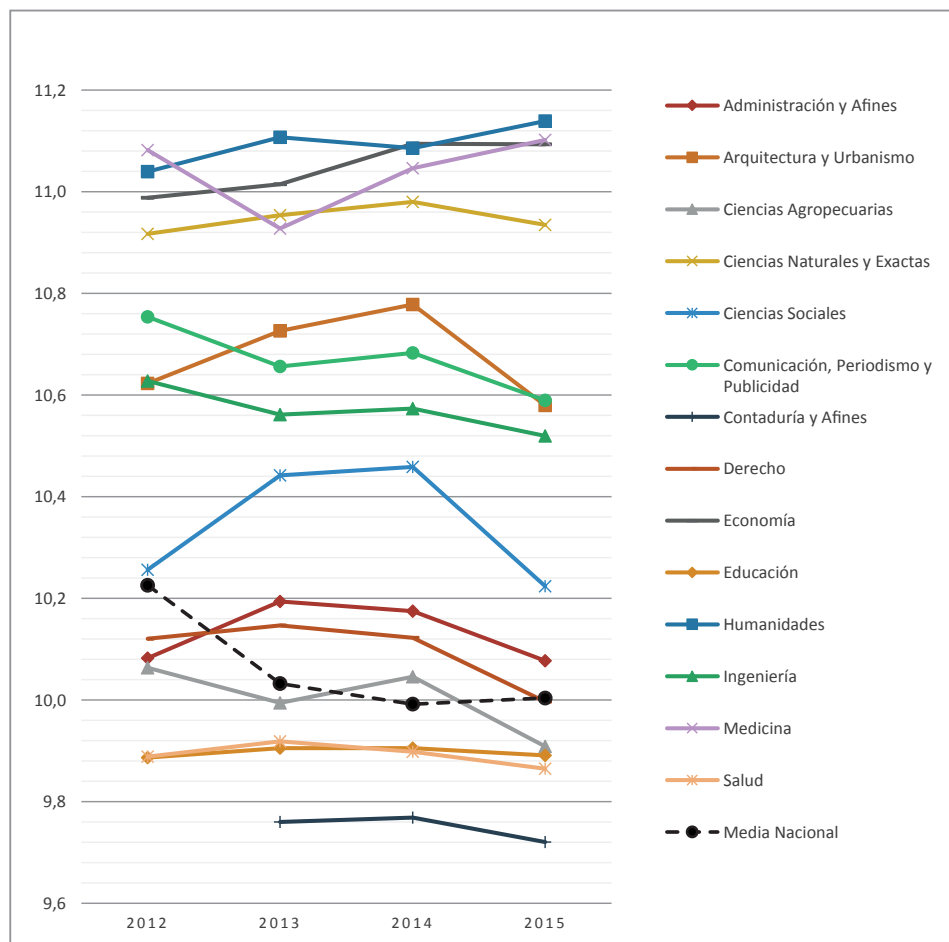


Figura 23. Comparación de los principales grupos de referencia en el módulo de Inglés, en la evaluación Saber Pro entre los periodos 2012 a 2015.

Fuente: elaboración de los autores a partir de las bases de datos del ICFES

Hallazgos

Los puntajes promedio del grupo de referencia *Economía* son los más altos históricamente en todos los módulos de competencias genéricas del examen Saber Pro. Los del grupo de referencia *Humanidades* están entre los más altos históricamente en Lectura crítica, Competencias ciudadanas, Comunicación escrita e Inglés, y no en Razonamiento cuantitativo. De otra parte, los puntajes prome-

dio de los grupos de referencia de *Medicina* y de *Ciencias naturales y exactas* se encuentran entre los más altos históricamente en Lectura crítica, Razonamiento cuantitativo, Competencias ciudadanas e Inglés, y no en Comunicación escrita.

Los puntajes promedio en los grupos de referencia de *Administración y afines*, y de *Contaduría*, están entre los grupos de más bajo desempeño históricamente: suelen obtener puntajes inferiores a la media nacional, en algunos casos por debajo de la media de la prueba y con tendencia a disminuir en Lectura crítica, Competencias ciudadanas, Comunicación escrita y Razonamiento cuantitativo. De otra parte, los promedios de puntaje en los grupos de referencia de *Administración y afines*, de *Ciencias agropecuarias* y de *Derecho* se encuentran históricamente por debajo de la media nacional en Inglés, con tendencia a mejorar, con un grupo de más bajos rendimientos por debajo de él integrado por los grupos de referencia de *Educación*, *Salud* y *Contaduría y afines*.

Los grupos de referencia de *Salud* y de *Educación* muestran los desempeños más bajos entre los años 2012 a 2015 en todos los módulos de competencias genéricas del examen Saber Pro.